



Le projet Renard

La première mine de diamant
du Québec

Les Diamants Stornoway (Canada) inc.

Rapport de développement durable 2012

Projet Renard

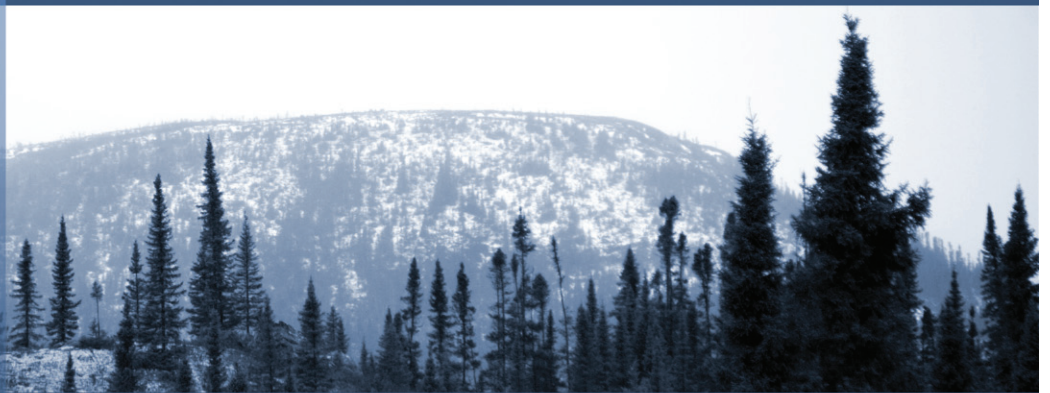
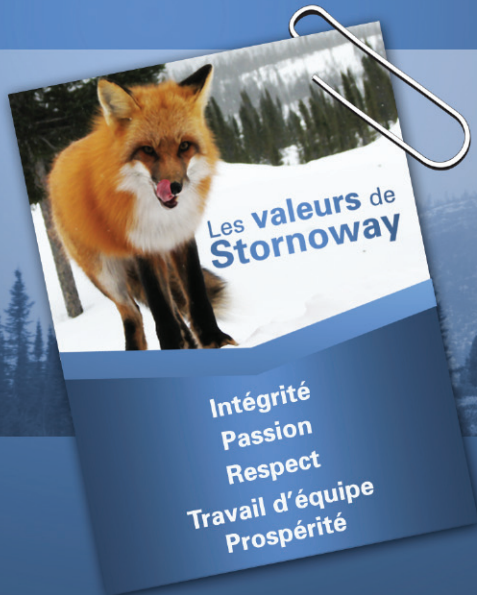
Se soucier de l'avenir

Le projet Renard

Le projet de mine de diamant Renard est sur le point de devenir la première mine de diamant du Québec. Le projet s'appuie sur des ressources importantes, une franche acceptation des communautés, une faible empreinte environnementale et sur la mise en place d'une infrastructure routière permanente.

Les Diamants Stornoway (Canada) inc.

Les Diamants Stornoway (Canada) inc. est une filiale en propriété exclusive de Stornoway Diamond Corporation, est l'une des plus importantes sociétés canadiennes d'exploration et de mise en valeur de propriétés diamantifères. Le siège social de Stornoway est situé à Longueuil, Québec et Stornoway dispose de bureaux à Vancouver, Toronto, Mississauga et Chibougamau. Le projet phare de Stornoway est le projet Renard qui est en voie de devenir la première mine de diamant du Québec.



Notre vision du développement durable

Au Canada, les mines modernes sont soumises aux normes environnementales parmi les plus sévères du milieu industriel. Chez Stornoway, nous croyons que des pratiques de gestion proactives et collaboratives assurent une meilleure protection de l'environnement ainsi que de l'héritage culturel et social des communautés d'accueil. Stornoway s'est engagée à maintenir de bonnes pratiques en terme de développement durable dans toutes ses activités d'exploration, de développement et d'opération de projet.

Projet Renard

Se soucier de l'avenir



Mot du Directeur du développement durable



Cette année 2012 fut marquante dans le cheminement du projet Renard; ratification d'une entente sur les répercussions et les avantages et sa mise en œuvre, audiences publiques, obtention du Certificat d'autorisation global, reconnaissance E3 Plus et transfert du siège social au Québec ne sont que quelques-unes de nos réalisations. De façon plus spécifique, la direction de l'entreprise s'est donné une orientation claire : «SE SOUCIER DE L'AVENIR». Cette approche, dont Stornoway s'est dotée dans un cadre de développement durable, permettra à l'entreprise d'assurer un passage harmonieux et respectueux pour les générations futures. Se soucier de l'environnement, des gens et mettre en place un moteur économique efficace et profitable dans la transparence et la coopération, ont caractérisé jusqu'à maintenant nos relations. En terminant, nous aimerions remercier très sincèrement toutes les parties prenantes et plus spécialement les communautés d'accueil du projet Renard.

Mot du Président et Chef de la direction



Les douze derniers mois ont vu des progrès considérables dans le développement du projet diamantifère Renard, la première mine de diamants au Québec. Je suis heureux d'être en mesure de présenter ce rapport démontrant les progrès ainsi que le rôle que les gens de la région de la Baie-James et Eeyou Itschee auront dans le développement du projet Renard. Chez Stornoway, nous reconnaissons que le succès d'une exploitation minière moderne nécessite une relation de confiance mutuelle entre les développeurs miniers et les gens qui seront touchés par la présence de la mine.

Nos réalisations 2012

Santé et sécurité

Avec un nombre nettement plus important d'heures travaillées en 2012, nos efforts dédoublés pour diminuer les risques en santé et sécurité au chantier ont continué de porter fruit. La mise à jour des mesures d'accueil pour les travailleurs, des procédures de travail et du plan des mesures d'urgences ont été parmi nos réalisations de 2012. La prévention au chantier s'est accompagnée cette année d'audites et de différentes inspections ainsi que de l'implication proactive d'un agent indépendant en santé et sécurité auprès des travailleurs.

Environnement

Le dépôt de notre étude d'impact environnemental et social du projet *Renard* et l'obtention de notre certificat d'autorisation global est au cœur de nos réalisations environnementales de 2012. Sur le site, nous avons mis l'accent sur le suivi environnemental de nos activités d'échantillonnage en vrac de R65 et d'opération du camp. En 2012, Stornoway a eu l'honneur de recevoir le prix de reconnaissance *E3 Plus* de la part de l'Association de l'exploration minière du Québec pour souligner le haut degré de responsabilité environnementale et sociale dans le cadre du développement de son projet *Renard*.

Relations avec les communautés

La signature et l'implantation des ententes avec nos communautés d'accueil a été, sans contredit, le fait saillant au niveau communautaire en 2012. Parmi nos principales réalisations de communication avec nos parties prenantes, nos portes ouvertes, nos audiences publiques à Chibougamau et Mistissini et la mise en place des différents comités résultants des ententes avec la communauté Crie de même qu'avec les communautés de Chapais et Chibougamau. Au cours de 2012, Stornoway est très fier d'avoir procédé à l'embauche en région de M. Patrick Houle à titre de Directeur des relations avec le milieu et développement.

Ressources humaines

La nomination, en 2012, d'une directrice des ressources humaines et du développement de talent basée au bureau de Chibougamau permettra de bâtir les assises du service des ressources humaines et facilitera l'atteinte de nos engagements envers nos communautés d'accueil. De plus, au printemps 2012, Stornoway a effectué le transfert de son siège social à Longueuil de façon à rapprocher le centre de décisions de nos activités du projet *Renard* ainsi que de nos fournisseurs en préparation de la construction des infrastructures minières.

Le volet ressources humaines du Plan préparatoire à l'exploitation (PPE) a été complété et nous permet de définir chronologiquement nos actions pour rencontrer nos objectifs d'embauche ainsi que pour définir nos besoins et planifier nos actions dans le temps en matière de formation pour chacun des postes à combler. Finalement, Stornoway a réalisé une étude de capacité à combler les besoins de main-d'œuvre qualifiée et les besoins en terme de biens et services (opportunités d'affaires) pour la Nation Crie de Mistissini.

RÉALISATIONS	2011	
	Décembre	• Dépôt de l'étude d'impact environnemental et social
	2012	
	Janvier	• Début de construction de la route
	Février	
	Mars	• Portes ouvertes à Chibougamau et Mistissini • Signature de l'Entente Mecheshoo avec les Crie
	Avril	
	Mai	• Siège social de Stornoway transféré à Montréal
	Juin	• Consultations fédérales à Chibougamau et Mistissini
	Juillet	• Déclaration des partenaires - Chibougamau et Chapais
	Août	• Audiences publiques provinciales à Chibougamau et Mistissini
	Septembre	
Octobre	• Délivrance du bail minier par le MRN	
Novembre	• Entente avec Québec pour la Route minière • Prix de reconnaissance E3 Plus de l'AEMO	
Décembre	• Délivrance du Certificat d'Autorisation • Approbation du Plan de restauration	



Projet Renard

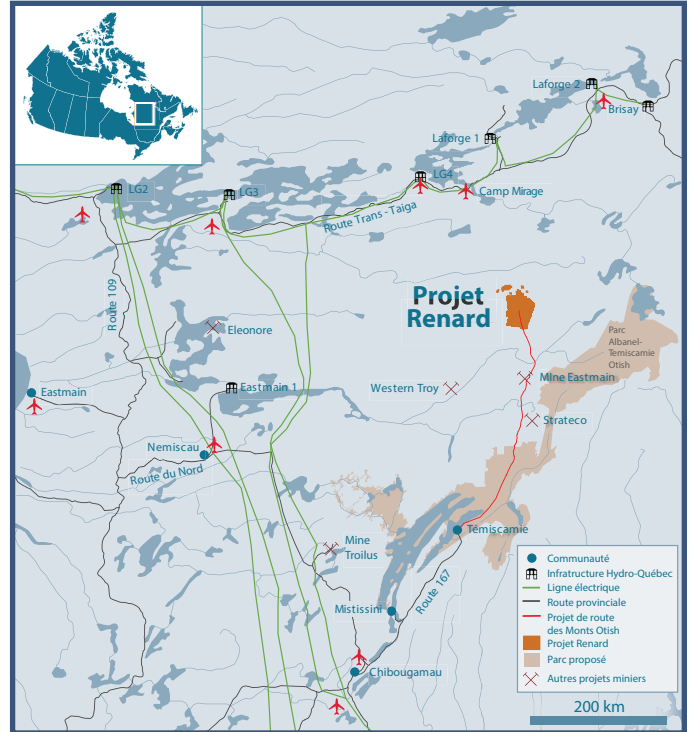
Se soucier de l'avenir

Historique du projet Renard

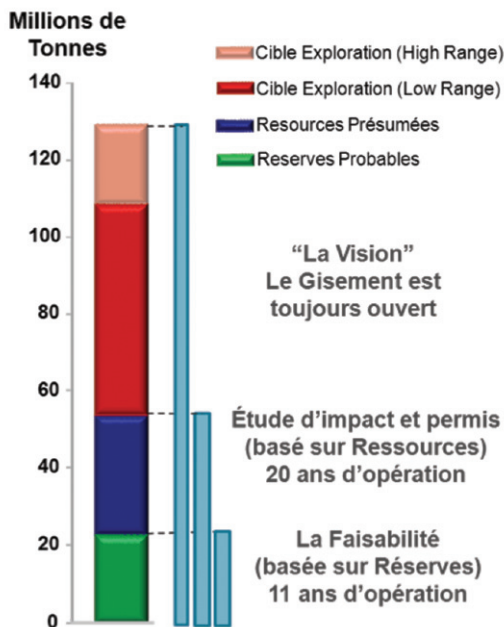
Le projet *Renard* a été initié en 1996 suite à une entente de partenariat entre Ashton Mining of Canada et SOQUEM pour explorer et évaluer le potentiel en diamant du Nord-du-Québec. Après cinq ans de travaux d'exploration minière sur un secteur couvrant plus de 400 000 kilomètres carrés du bouclier canadien, c'est en 2001 qu'a été découvert l'essaim de cheminées kimberlitiques de *Renard*. Suite à plusieurs programmes d'échantillonnages successifs, dont un échantillon en vrac souterrain en 2006-2007, le projet a démontré un grand intérêt économique. En 2007, Stornoway complète l'acquisition d'Ashton Mining of Canada et en 2011, elle procède à une entente avec SOQUEM pour acquérir le 50% d'intérêt de cette dernière dans le projet *Renard* de sorte qu'aujourd'hui, Stornoway détient 100% du projet *Renard*. En novembre 2011 et tout récemment en 2013, lors d'une mise à jour, Stornoway a complété une étude de faisabilité du projet *Renard* démontrant toute la robustesse financière reliée au futur développement de ce projet dont les réserves probables sont évaluées à 11 ans. L'étude d'impact environnemental et social du projet a été soumise aux autorités concernées en décembre 2011 et elle se base sur un projet dont la vie de mine est estimée à une vingtaine d'années (sur la base des réserves probables ainsi que des ressources minérales présumées).

Géologie et travaux d'exploration

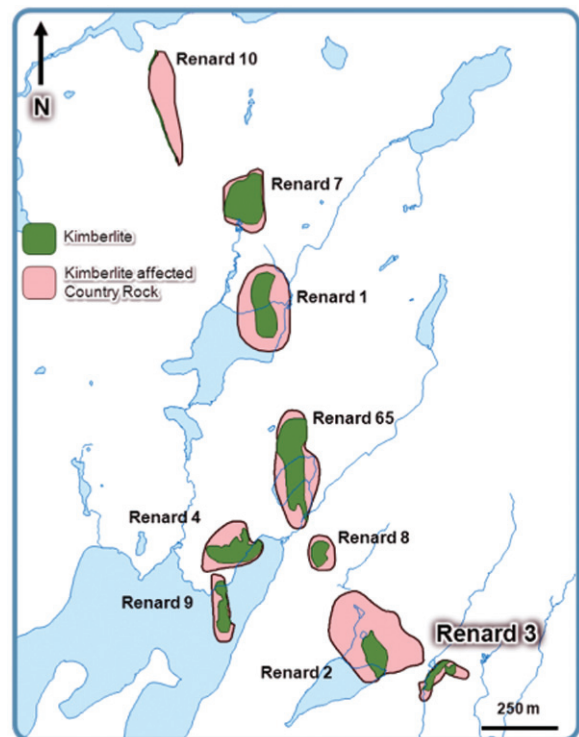
Les diamants de *Renard* sont contenus dans d'anciennes cheminées volcaniques nommées « kimberlites ». L'éruption de ces volcans date d'environ 630 millions d'années. Neuf cheminées de kimberlites ont été identifiées sur un secteur couvrant environ 2 km² (*Renard 1 à Renard 10 avec Renard 5 et 6 formant un seul corps nommé Renard 65*). Les cheminées sont distantes les unes des autres de 50 à 500 mètres et elles ont une surface variant de 0,1 à 2,0 hectares (voir figure ci-dessous). Ces cheminées sont des corps verticaux de forme cylindrique s'étendant en grande profondeur dans l'écorce terrestre. Les travaux d'exploration sur les cheminées de l'essaim de kimberlite de *Renard* ont été réalisés à ce jour jusqu'à une profondeur de seulement 800 mètres.



Localisation du projet Renard



Le développement de la ressource à Renard



L'essaim de Kimberlites de Renard

Projet Renard

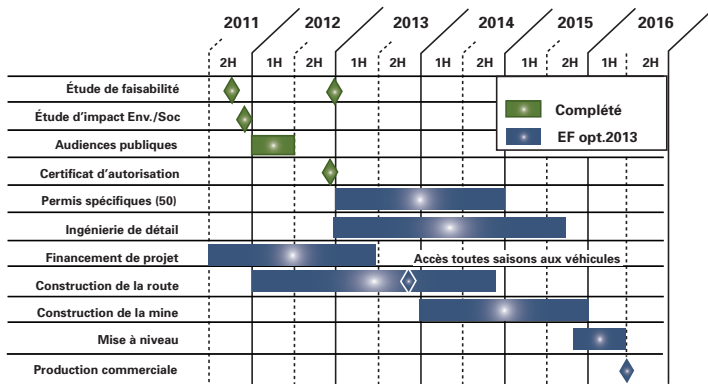
Se soucier de l'avenir



La mine de diamant Renard

Le projet *Renard* est situé au nord des monts Otish dans la région de Eeyou Istchee Baie James dans le Nord-du-Québec. Le projet bénéficie d'importantes ressources, de bonnes conditions d'exploitation, d'une forte acceptabilité sociale et d'une empreinte environnementale limitée. Pour bâtir *Renard*, Stornoway s'est engagée à préserver ses relations établies avec les Cris et les Jamésiens. La construction des infrastructures minières débutera au dernier trimestre de 2013 et le début de la production est planifié pour le premier semestre de 2016.

Échéancier de développement du projet Renard



LES INFRASTRUCTURES PLANIFIÉES À RENARD

- ▶ Trois petites fosses à ciel ouvert et une mine souterraine (rampe et puits)
- ▶ Une usine de traitement du diamant avec une capacité de 7,000 tonnes de minerai par jour
- ▶ Une piste d'atterrissage de 1,5 km située à 8 km au sud du site de la mine
- ▶ Une aire de confinement de la kimberlite usinée
- ▶ Mine accessible par route (400 km de Chibougamau et 350 km de Mistissini)
- ▶ Une opération « Fly-in fly-out »
- ▶ 500 employés durant la production
- ▶ Un complexe d'hébergement pour environ 250 travailleurs



Vue du projet de mine planifié à Renard



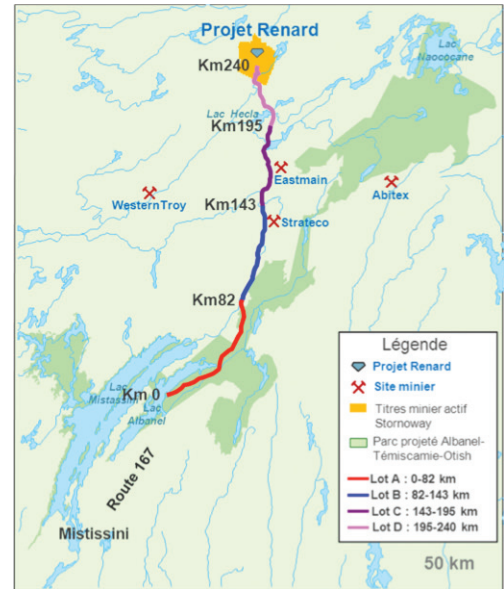
Projet Renard

Se soucier de l'avenir

Route d'accès à Renard

Une étape essentielle au développement du projet *Renard* a été le début de la construction du prolongement de la route 167 qui a été entreprise en janvier 2012 par le ministère des Transports du Québec (MTQ) en quatre segments : A, B, C et D (voir la carte ci-contre). Les segments A et B sont présentement en cours de construction par le MTQ sous la forme d'une route nationale.

En novembre 2012, suite à l'annonce du gouvernement du Québec de ne pas poursuivre, tel que planifié, le prolongement de la route 167 pour les tronçons C et D et afin de sécuriser l'échéancier de développement de *Renard*, Stornoway a conclu deux ententes avec le gouvernement du Québec par lesquelles Stornoway s'engage à réaliser et à assumer les coûts d'une route minière sur les segments C et D (km 143 à 240) et que le ministère des Finances et de l'Économie du Québec (MFE) s'engage à financer la réalisation du projet de route minière, aux bénéfices et aux frais de Stornoway. Ces ententes permettront un accès permanent à *Renard* au quatrième trimestre de 2013 afin d'amorcer, tel que prévu, la construction des infrastructures minières selon l'échéancier établi. Tel que prévu à l'entente, le certificat d'autorisation pour les tronçons C et D a été transféré du MTQ en faveur de Stornoway en décembre 2012.



La route des Monts Otish

Permis et autorisations

En juin et en août 2012, les autorités réglementaires fédérales et provinciales ont tenu leurs audiences publiques respectives dans les communautés de Chibougamau et de Mistissini. Ces audiences font partie des processus de consultation gouvernementaux et visaient à écouter les préoccupations des parties prenantes en regard du développement du projet *Renard*.

Dans la foulée des consultations et du haut niveau d'acceptabilité du projet, Stornoway a reçu du gouvernement provincial son Bail Minier en octobre et son Certificat d'Autorisation (CA) global en décembre.

Le Certificat d'Autorisation est la principale approbation réglementaire requise pour débiter la construction de la mine. Il a été émis par les autorités québécoises, sous l'égide du COMEX, après plus de deux ans d'études environnementales officielles, d'engagement de la communauté et de consultations publiques comme le prévoit la Convention de la Baie-James et du Nord québécois. L'obtention du CA marque le plus important jalon du développement du projet diamantifère *Renard* atteint jusqu'à ce jour car il représente la principale étape réglementaire du projet diamantifère *Renard*.

Relations avec le milieu

Il est dans l'intention de Stornoway de construire et exploiter une mine qui bénéficiera à toutes les parties concernées; à la compagnie et à ses actionnaires, aux habitants de la région y compris, plus particulièrement, les utilisateurs traditionnels du territoire. À cet effet, Stornoway a conclu en 2012 deux ententes importantes avec les parties prenantes régionales afin de consolider ses liens pour coopérer économiquement et socialement au succès du projet *Renard*.

L'Entente Mecheshoo

L'Entente Mecheshoo a été conclue et signée entre Stornoway, la Nation Crie de Mistissini, le Grand Conseil des Cris (Eeyou Istchee) et l'Administration Régionale Crie. Tout comme les autres ententes sur les répercussions et les avantages (ERA), l'Entente Mecheshoo couvre un large éventail de sujets et décrit les engagements de chaque partie de sorte qu'un partenariat durable et prospère puisse être construit pour le bénéfice de toutes les parties concernées, y compris la famille de la ligne de trappe M11 de Mistissini. Selon le Chef Richard Shecapio de la Nation Crie de Mistissini : "Stornoway a démontré une immense ouverture et a été prête à adapter le projet de manière à respecter les Cris de Mistissini, nos intérêts, nos valeurs, notre culture et notre mode de vie. A ce moment-ci, nous pouvons affirmer que le projet *Renard* bénéficie de l'acceptabilité sociale des Cris de Mistissini".



Nos portes-ouvertes



Consultations publiques



Signature de L'Entente Mecheshoo

Projet Renard

Se soucier de l'avenir



Les engagements de Stornoway envers Chapais-Chibougamau

La Déclaration des Partenaires avec Chibougamau et Chapais est un autre exemple du cadre de confiance, de transparence et de coopération par lequel SWY cherche à développer la première mine de diamant du Québec. Pour SWY, la Déclaration est l'expression de l'importance que nous accordons à Chibougamau et à Chapais en tant que centres commerciaux et futurs partenaires municipaux pour le succès du développement de Renard. La Déclaration des Partenaires est une nouvelle façon de faire du développement économique et social fondé sur le respect mutuel, la confiance et une compréhension partagée des enjeux de chaque partenaire. Selon Steve Gamache, maire de Chapais : « Cette Déclaration des Partenaires s'inscrit dans une nouvelle ère de développement économique et social basée sur le respect, la confiance mutuelle et une compréhension commune des enjeux de chacun. »



Signature de la Déclaration des partenaires

La reconnaissance

L'Association de l'exploration minière du Québec a décerné le Prix E3 Plus à l'équipe de Stornoway en novembre 2012. Ce prix vient souligner le haut degré de responsabilité environnementale et sociale démontré par l'équipe de Stornoway dans l'avancement du projet Renard. Ce prix témoigne des années de travail pour établir le cadre environnemental et social nécessaire à la réussite et l'intégration du projet Renard.



Remise du prix E3 Plus à l'équipe Stornoway

Mise en place de différents comités

Suite à la signature de l'Entente Mecheshoo et de la Déclaration des Partenaires, Stornoway s'est affairée à mettre en place les différents comités prévus à ces ententes qui permettront aux parties prenantes de bénéficier du développement du projet Renard et de s'impliquer pour en assurer le succès. Dans le cas de l'Entente Mecheshoo, trois comités sont maintenant opérationnels soit le Comité Renard qui agit comme le conseil d'administration de l'Entente ainsi que le comité Environnement et le comité Formation et Emplois. Pour ce qui est de la Déclaration des Partenaires avec les villes de Chapais et Chibougamau, le comité de liaison Renard est pleinement fonctionnel et sert de principale plate-forme de coopération.



Visite au site avec les partenaires cris

Le succès du groupe d'échange sur l'environnement

Le groupe d'échange sur l'environnement a été créé, à la demande des partenaires cris, pour contribuer au développement du projet et à la préparation de l'étude d'impact environnemental et social. Sept rencontres de ce groupe se sont tenues de façon régulière à Mistissini tout au long de la réalisation de l'étude. Le savoir traditionnel et les commentaires reçus tout au long du processus ont grandement servi à faire les choix judicieux pour la conception finale du site minier. Cette approche a été grandement appréciée par la communauté cri dont les membres ont pu suivre et participer à l'évolution du projet.



Réunion du groupe d'échange en environnement

Implication sociale de Stornoway

Parmi les valeurs véhiculées par Stornoway, l'implication sociale, le respect des individus et le respect des communautés s'avèrent très importantes. C'est pourquoi Stornoway et ses employés s'investissent dans la mesure de leurs moyens dans leur milieu d'accueil. Parmi les principales contributions de Stornoway en 2012 on note Centraide Chibougamau, Centraide Chapais, le Manoir Pierre Guénette de Chapais, Student on Ice, la Chaire en Mine de l'Université Laval, la Chaire en Géologie de l'Université Laval ainsi que des contributions auprès d'organismes locaux en soutien auprès des jeunes et qui véhiculent les valeurs soutenues par Stornoway.

En 2012, Stornoway a entrepris des démarches avec plusieurs organismes régionaux dans le but de amorcer une collaboration pour la formation et l'embauche à venir de façon à combler les besoins durant la construction mais surtout à préparer le terrain pour l'embauche massive qui sera nécessaire à l'opération de la Mine de diamant Renard. Cette collaboration ira en s'intensifiant en 2013.



Projet Renard

Se soucier de l'avenir



Campagne Centraide 2012

Nos ressources humaines

Les employés de Stornoway sont à la base de notre succès. Ce sont eux qui font vivre nos valeurs et contribuent de façon significative à l'atteinte de nos objectifs. Une équipe de développement de projet dynamique et engagée assure que Stornoway développe la première mine de diamants du Québec selon les standards reconnus d'ingénierie, de bonnes pratiques en matière de santé et sécurité, de gestion de l'environnement et de gestion des ressources humaines. Notre équipe de développement de projet est basée en grande partie à Longueuil avec également des bureaux régionaux à Chibougamau et Mistissini a accueilli quatre nouveaux membres au cours de l'année 2012 et se prépare à tripler ses effectifs en 2013.

Stornoway s'est engagée auprès des communautés autochtones et jamésiennes, à favoriser l'embauche de la main-d'œuvre locale. De fait, les travaux au campement Lagopède pour la saison 2012 ont nécessité la présence de plus de 30 employés incluant des opérateurs de machinerie lourde, des journaliers au camp et à l'usine, des techniciens d'usine, des superviseurs et des commis de chantier. Plus de 75% de la main-d'œuvre, embauchée spécifiquement pour mener à bien le programme d'échantillonnage en vrac de R65 et le traitement sur place de plus de 5000 tonnes de minerai, provenait du Nord-du-Québec; de ce nombre, près de la moitié était Crie.

Stornoway est à développer un environnement de travail au sein duquel la diversité culturelle de ses employés constitue un atout et un avantage compétitif. La passion et le travail d'équipe caractérise notre milieu de travail.



Des ressources de valeur

Santé et Sécurité

Stornoway tient à fournir un environnement de travail sain et sans danger, elle a donc créé et instauré des pratiques de travail sécuritaires et productives qu'elle préconise dans tous ses champs d'activités. Le focus sur les pratiques de travail sécuritaire lors de nos opérations de terrain est particulièrement important pour Stornoway en considération que nos activités ont cours principalement en milieu isolé.

Dans une philosophie d'amélioration continue, du respect et du dépassement de la réglementation prescrite, Stornoway porte une attention particulière à la santé et la sécurité de ses travailleurs et ceci s'applique à l'ensemble de ses activités, quel que soit le territoire. De plus, afin de soutenir et promouvoir un environnement de travail sain et sans danger, Stornoway a établi une politique de santé et sécurité au travail qui est endossée par tous ses employés.

En ce qui regarde les activités de Stornoway sur le site du projet *Renard*, Stornoway est particulièrement fière du bilan de santé-sécurité. Depuis 2010, les équipes de Stornoway et des entrepreneurs en place sur le site du projet *Renard* ont travaillé près de 160 000 heures consécutives sans accident compensable. Un seul arrêt de travail de courte durée a été enregistré en 2012 suite à un accident survenu sur le site.

BILAN SANTÉ-SÉCURITÉ	2010	2011	2012
PREMIERS SOINS	16	22	8
AIDE MÉDICALE	2	2	2
ACCIDENT AVEC ARRÊT DE TRAVAIL	0	0	1
Heures Stornoway	10 012	14 185	32 078
Heures entrepreneur	29 444	11 639	62 642
Heures totales	39 456	25 824	94 720

Les mines de diamant et l'environnement

L'impact environnemental d'une mine de diamant est généralement moindre que pour la plupart des autres ressources minérales du fait que le procédé de récupération des diamants est mécanique et non chimique et que les minéraux encaissants ne portent pas d'éléments solvables. En surcroît de cet avantage, SWY s'est discipliné à concevoir un complexe industriel dont la superficie est restreinte au minimum. La technologie employée pour extraire les diamants est relativement simple et elle implique essentiellement plusieurs étapes progressives de concassage entre lesquelles le minerai est entraîné dans des tamis et des cyclones (centrifugeuse) pour en extraire les minéraux les plus lourds, dont le diamant. Par la suite le concentré de minéraux lourds passe à travers deux étapes subséquentes pour en extraire la totalité des diamants : une trieuse à rayon-X qui détecte la fluorescence du diamant ainsi qu'une table à graisse (bee wax) sur laquelle adhère les diamants résiduels.

L'environnement à Renard

L'objectif de minimiser l'empreinte environnementale a été au cœur de notre démarche de même que le souci de développer une approche innovatrice tant pour la consultation des communautés que pour la gestion de l'eau du futur site minier. L'approche environnementale du projet *Renard* a permis de définir un projet industriel dont l'empreinte environnementale se limitera à 3,1 km² (incluant la piste d'atterrissage) pour les 20 années d'exploitation prévues dans le plan long terme du projet.

Au début 2012, suite au dépôt de son *Étude d'impact environnemental et social*, Stornoway a rendu disponible, en ligne sur son site Internet, l'ensemble des études environnementales et sociales de même que son *Plan de fermeture proposé* pour Renard. Ainsi, toutes les parties prenantes au projet, peu importe leur lieu de résidence, ont accès en toute transparence à la documentation déposée aux autorités pour l'évaluation du dossier environnemental et social du projet *Renard*.

Une approche innovatrice pour la gestion de l'eau a été proposée pour le site de *Renard*. Dès le début du projet, la fosse à ciel ouvert de *Renard 65* sera utilisée à titre de banc d'emprunt pour en extraire du matériel de construction, de source de minerai à basse teneur mais également comme bassin de décantation pour toutes les eaux récupérées sur le site. Cette triple vocation de la fosse *Renard 65* contribuera significativement à réduire l'empreinte environnementale du projet en plus d'accroître la sécurité environnementale et opérationnelle.

Nos perspectives pour 2013

Santé et sécurité

Le volet santé et sécurité prendra beaucoup d'ampleur en 2013 avec l'amorce des travaux de construction des infrastructures minières et de la route minière. La prévention sera essentielle afin de s'assurer que notre objectif de zéro accident soit atteint. À cet effet, nous aurons à adapter notre programme de Santé & Sécurité pour la période de construction et à initier l'implantation de notre système de gestion en santé et sécurité au travail.

Environnement

Nous aurons à réviser notre programme de mesures de suivi environnemental pour les besoins de la construction des infrastructures minières ainsi que pour la route minière dont la construction demeure sous la responsabilité de Stornoway. Le programme aura comme objectif de considérer les risques d'incident environnemental et de les réduire par l'implantation de mesures appropriées. De plus, le programme assurera le suivi des engagements de Stornoway et des conditions spécifiées par le législateur dans le cadre des autorisations obtenues. Stornoway aura à également à obtenir ses autorisations sous l'autorité du gouvernement canadien dont notamment l'approbation de son plan de compensation pour les pertes d'habitat du poisson.

Relations avec les communautés

L'efficacité des communications avec nos communautés d'accueil sera essentielle en 2013 afin de bien concerter nos parties prenantes face aux défis et aux besoins relatifs à la construction du projet Renard. En ce sens, les comités en place auront notamment un rôle majeur à jouer. En sus des forums d'échanges discutés précédemment, Stornoway va s'efforcer d'établir des vecteurs de communications directs avec les parties prenantes impliquées afin d'assurer une qualité d'information continue et appropriée aux défis rencontrés à chaque étape du développement du projet. De plus, Stornoway tient à faire du projet de construction du chemin minier, un succès régional.

STORNOWAY

LES PERSONNES-RESSOURCES

CHIBOUGAMAU et MISTISSINI



Patrick Houle

Directeur des relations
avec le milieu et
Développement



Hélène Robitaille

Directrice des
ressources humaines

LONGUEUIL



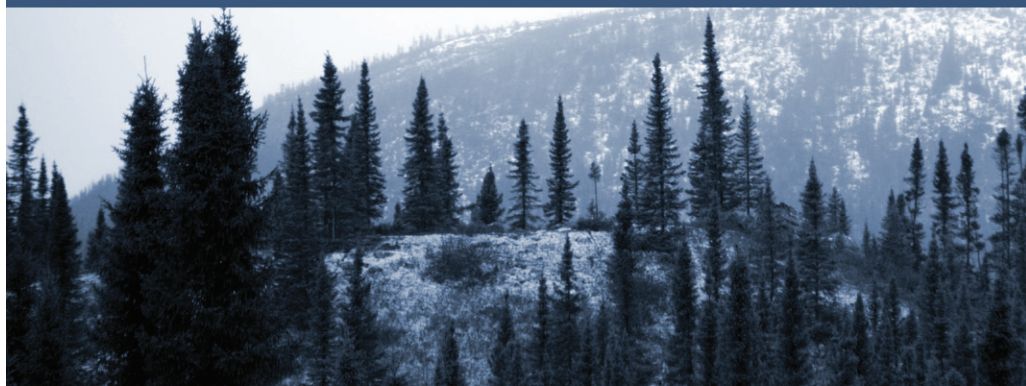
Martin Boucher

Directeur du
développement durable



Ghislain Poirier

Vice-Président
Affaires publiques



Ressources humaines

Bâtir un projet minier nécessite certes des ressources minérales mais ce sont les ressources humaines qui donneront vie au projet Renard. Les défis qui se présentent à nous sont à la hauteur de notre passion : attraction et rétention de près de 500 employés d'ici 2016 et création d'un milieu de travail, diversifié, respectueux, stimulant et performant. Le développement de notre ressource la plus importante représente pour nous une opportunité extraordinaire de solidifier et fidéliser notre équipe en région en plus de bénéficier de la richesse créée par la multiplicité culturelle. L'opportunité des ressources humaines ira en grandissant en 2013. C'est déjà une priorité pour Stornoway et nous aurons besoin de l'appui de toutes nos parties prenantes pour mener à terme avec succès le défi de recruter au moment opportun les ressources qualifiées dont nous aurons besoin.

Pour toutes questions relatives au développement du projet *Renard*, n'hésitez pas à nous contacter; il nous fera grand plaisir de vous répondre.

Vous pouvez également consulter notre site web à l'adresse suivante : www.stornowaydiamonds.com

LONGUEUIL (SIÈGE SOCIAL)

1111 St-Charles Ouest
Tour Ouest, bureau 400
Longueuil (Québec)
J4K 5G4
Téléphone : 450 616-5555

CHIBOUGAMAU

122 rue des Forces-Armées
Boîte postale 539
Chibougamau (Québec)
G8P 2X9
Téléphone : 418 748-4566

MISTISSINI

206 Main Street
P.O. Box 1026,
Mistissini (Québec)
G0W 1C0
Téléphone : 418 923-2696

