



Le courage de prendre action

Les faits saillants de 2016 - Développement durable



2016 a été une année de transition de la construction vers la production. « Transition » signifiant relever des défis, des défis auxquels les entrepreneurs et les employés de Stornoway faisaient front commun, leur permettant, en tant qu'équipe, de compléter la construction du projet Renard, en avance sur l'échéancier et en dessous du budget. Stornoway a également célébré deux autres événements importants; La cérémonie officielle d'ouverture et la première vente de diamants. Au nom de tous ceux impliqués pour atteindre les objectifs en toute sécurité et dans le respect de l'environnement, Merci !

Mots du Président et chef de la direction et des Vice-présidents.....	4
Santé et Sécurité.....	8
Environnement.....	12
Relations avec les Communautés.....	18
Ressources Humaines.....	28
Formation et Développement.....	32
Retombées Économiques.....	36
Les Réalisations de 2016.....	38





Matt Manson
Président et
Chef de la
Direction

C'est avec beaucoup de fierté que j'écris le Rapport sur le Développement Durable de cette année. 20 ans après les débuts de SOQUEM et Ashton dans leurs premiers travaux d'exploration de diamants au Québec, le « Projet Renard » est devenu la « mine Renard ». 2016 a marqué l'année où « la première mine de diamants au Québec » est devenue une réalité. Dès le début, nous avons mis un point d'honneur à travailler avec professionnalisme, dans un milieu de travail sain et sécuritaire, dans le respect des personnes et de l'environnement, et toujours, dans les délais et dans le budget.

Quelques événements de 2016 sont à souligner:

L'inauguration de notre site culturel Cri au mois de mai ; le premier minerai dans l'usine de traitement du diamant en juillet ; notre cérémonie d'ouverture officielle en octobre ; les premiers diamants du Québec produits et vendus sur le marché mondial du diamant en novembre ; ainsi que l'achèvement de la construction du projet cinq mois avant le calendrier et 37 millions de dollars en dessous du budget en décembre. Nous avons terminé l'année, à juste titre, en annonçant officiellement le début de la production commerciale, entrée en vigueur le 1er janvier 2017.

Stornoway est à présent officiellement passée d'une société d'exploration et de développement à une compagnie de production, et a rejoint le très petit club de sociétés d'exploitation minière de diamants naturels qui vendent partout dans le monde. Dans l'industrie du minerai diamantifère, il est question de l'extraction d'une pierre rare et précieuse que les gens utilisent pour commémorer les moments les plus importants de leur vie. Cet aspect particulier de notre activité, unique dans le monde minier,

met l'accent sur les engagements que nous avons pris en matière de protection de l'environnement local, de préservation de la qualité de l'eau, de la flore et la faune locales et de la conscience des impacts que nous avons sur les communautés locales et les familles. Le travail visant à améliorer nos résultats en santé et sécurité au travail pour tous nos employés doit être un effort continu, de même que nos efforts constants pour accroître la participation des Cris dans notre effectif et intégrer les décideurs cris dans nos équipes de supervision, de formation et de gestion. Tout cela est parfaitement en harmonie avec l'activité minière et la vente de cadeaux d'amour et d'affection.

J'aimerais remercier tous ceux qui ont fait de cette entreprise un succès jusqu'ici, du soutien local des communautés l'accueil à la manifestation d'un travail d'équipe par les entrepreneurs, ainsi que les employés de Stornoway qui ont travaillé ensemble non seulement pour réaliser, mais surpasser les attentes que nous nous étions fixées pour notre projet de construction. L'équipe de Stornoway est un exemple d'excellence pour le reste de l'industrie minière canadienne. L'engagement manifesté par tous les intervenants a été évident dès le début et continue.





Martin Boucher
Vice-président,
Développement Durable

Après la stabilité et l'excellente maîtrise et contrôle de la période de construction, la deuxième moitié de l'année fut marquante avec le passage en mode opération. Cette période de transition vers l'atteinte des objectifs a demandé à l'équipe Stornoway un effort supplémentaire. L'arrivée massive de nouveaux travailleurs, l'accueil, l'intégration aux valeurs de Stornoway et les nombreuses formations ont marqué cette étape de passage avec succès. L'organisation en place a permis d'atteindre nos objectifs en santé et sécurité au travail et ce dans un encadrement sécuritaire, productif et convivial.

2016 a été aussi marquante au niveau de l'implication du Comité de Suivi Environnemental. Avec le début des opérations, le Comité a participé aux inspections de contrôle avec différentes autorités gouvernementales. Cette collaboration et implication reflète le travail accompli et la transparence de nos relations avec les parties prenantes. Une année de réussite pour toute l'organisation et ses travailleurs.



2016 fut sans contredit une année de réalisations et de succès pour l'équipe Stornoway. Nous avons devancé significativement nos objectifs de construction grâce à la contribution de tous les travailleurs et entrepreneurs présents au site. 303 des 352 millions de dollars investis en 2016 sont reliés à des achats réalisés partout au Québec, dont, entre autres, 93 millions de dollars directement dans la région hôte du projet.

En termes d'embauche, nous avons augmenté significativement la taille de l'équipe de production et nous sommes très fiers du groupe en place ! 158 de nos 378 employés d'opération (42%) en poste à Renard proviennent de Chibougamau, Chapais ou Mistissini. L'embauche se poursuivra en 2017 afin de compléter principalement l'équipe de la mine souterraine.

Le projet Renard continue donc d'avoir un impact significatif sur le quotidien de nos parties prenantes crie et jamésiennes et nous sommes très fiers de notre contribution à l'essor de l'économie régionale.



Ghislain Poirier
Vice-président,
Affaires Publiques



Engagement en Matière de Sécurité

L'année 2016 a marqué un passage important, la transition entre la construction et l'opération minière au site Renard. En ce sens, nous avons poursuivi nos efforts :

1. En collaboration avec l'équipe de santé au travail du Conseil Régional de la Santé et des Services Sociaux de la Baie James, nous avons mis en place notre programme de santé afin de suivre efficacement l'ensemble des employés.

2. En prévention, la mise en place des cartes de travail préconisées par l'Association Minière du Québec furent implantées dans tous les départements de l'entreprise en 2016.

3. En formation pour les employés, nous ne pouvons passer sous silence les milliers d'heures de formation dispensées au niveau de la sécurité au travail. Le courage de prendre action nous anime et motive toute une équipe !



Formation: Brigades d'urgence

Au niveau des mesures d'urgence, l'année 2016 a été une grosse année qui nous a permis de poursuivre notre programme de formation spécifique au niveau des brigades d'urgence.

LA FORMATION DES ÉQUIPES D'URGENCE

Formation des intervenants	Nombre	Heures de formation en 2016	Nombre	Heures de formation en 2015
Premier répondant	18	1200	24	1440
Pompier volontaire	30	3700	24	2400
Sauveteur minier	30	2500	29	1390

Dans le même ordre d'idée, notre Plan des Mesures d'Urgence a été remis à jour afin de gérer sécuritairement les risques associés à l'entrée en production. Afin de valider notre niveau de préparation, nous avons effectué cette année trois exercices de simulation d'urgence afin d'être fin prêts à réagir en situation d'urgence.

En 2017, nous prévoyons de construire un centre d'entraînement pour les brigades d'urgences qui pourront s'entraîner de façon encore plus efficace et ce, dans un encadrement professionnel.



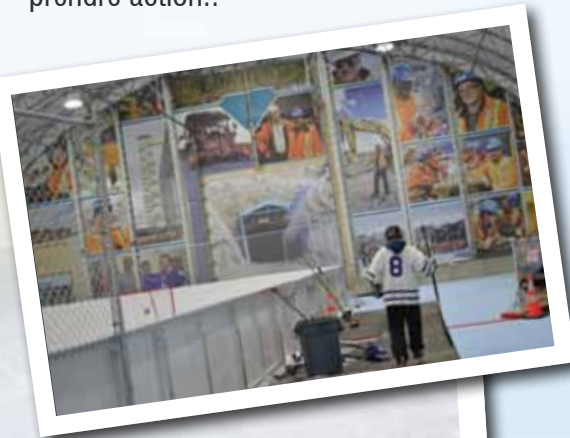
Notre première équipe de compétition de sauvetage.

Engagement - Soins de santé

Avec le démarrage des opérations, notre service de santé a mis en place différentes activités préventives visant à améliorer la santé des travailleurs. En ce sens, des plats santé ont été ajoutés aux menus de la cafétéria, des plans alimentaires personnalisés et du sport. Au menu : sentier pédestre, patinoire

intérieure, salle d'entraînement et même des plans d'entraînement personnalisés pour les travailleurs désirant reprendre leur physique en main.

Le Comité de mieux-être a le courage de prendre action!!



La Sécurité en chiffres

- En 2016, le taux de gravité des accidents au site minier Renard (39) est inférieur à la moyenne de l'industrie (51).
- Les activités de prévention sur le chantier de construction ont augmenté de façon significative avec plus de 5000 interventions préventives.
- Plus de 1462 fiches de cadenassage (maîtrise des énergies dangereuses) élaborées et disponibles dans le système de gestion.
- Plus de 200 fiches et procédures d'entrée en espace clos.
- Nos assureurs ont réduit notre prime d'assurance annuelle de plus de 33% en raison du niveau élevé de prise en charge des mesures d'urgence au site Renard.

	Fréquence 2016	Fréquence 2015	Fréquence 2014	Depuis le début du projet
EMPLOYÉS SWY				
Premiers soins	26.7	17.8	15.2	18.4
Aide médicale	1.24	0.9	1.7	1.1
Assignations temp.	1.94	0.0	0.0	1.1
Pertes de temps	1.46	0.0	0.0	0.8
HEURES TOTALES	824,069	459,547	117,974	1,435,671
ENTREPRENEURS				
Premiers soins	28.9	28.3	23.9	28.9
Aide médicale	1.9	1.9	3.9	1.92
Assignations temp.	1.1	1.1	1.7	1.1
Pertes de temps	1.65	0.85	3.9	1.65
HEURES TOTALES	727,188	939,798	359,636	2 261,563
HEURES GRAND TOTAL	1,551,257	1,399,345	477,610	3 697,234
Fréquence accidents rapportables*	4.64	2.9	7.5	4.44

* Accidents avec Aide Médicale + Assignations Temporaires + Pertes de Temps

Système de gestion environnemental et social (SGEVS)

Depuis 2015, le SGEVS permet de suivre, de valider et d'atténuer les impacts environnementaux anticipés pour la mise en œuvre du projet Renard. En 2016, son application a continué d'assurer le contrôle et la maîtrise

des impacts dans le respect du cadre réglementaire. Combiné au système interne de gestion pour les autorisations de travaux « Eco Permis », le SGEVS assure un encadrement de qualité pour un développement durable.



Audits et inspections

En 2016, différentes inspections et audits furent réalisés par les autorités gouvernementales. Deux visites d'inspection du Ministère du Développement Durable, de l'Environnement et de la Lutte contre les Changements Climatiques (MDDELCC), avaient pour objectif de valider que tous les certificats d'autorisation (CA) avaient été obtenus pour les travaux en cours, que ceux-ci étaient conformes aux conditions spécifiées dans les CA et construits selon les plans et devis soumis, que les mesures de protection étaient bien en place et qu'il n'y avait aucune émission de contaminants dans l'environnement.

Pêches et Océans Canada était également présent lors de la deuxième visite du MDDELCC afin de valider les travaux en lien avec l'habitat du poisson. Des membres du Comité de Suivi Environnemental de Renard (comité conjoint Cris et Stornoway) étaient également présents au site minier lors de cette visite, ce qui a permis aux différents intervenants d'échanger sur la gestion et le suivi environnemental sur le site minier Renard. L'expérience a été bénéfique pour tous, car la transparence en matière d'environnement est une philosophie d'entreprise véhiculée par Stornoway.

Enfin, aucun avis de non-conformité, de dérogation ou d'infraction n'a été émis par les autorités pour la construction de la Mine Renard 2014, 2015 et 2016!



Usine de traitement des eaux minières (UTEM)

Des équipements de grande performance ont été déployés pour le traitement des eaux sur le site minier Renard. Les systèmes de nanofiltration pour l'eau potable, de filtration membranaire pour les eaux usées domestiques et cette année pour le traitement des eaux usées minières, un système de filtration fine et de déshydratation des boues.

La qualité des eaux traitées rencontre largement les normes de l'industrie et les Objectifs Environnementaux de Rejet (OER) établis par le MDDELCC sont respectés en tout temps pour tous les paramètres suivis et ce sans dilution, directement à la sortie de l'usine, ce qui place Stornoway en tête de file.



TRAITEMENT DES EAUX USÉES DOMESTIQUES

Paramètres	Unités	Directive 019	Objectifs environnementaux de rejet	Rejet de SWY après traitement
pH	-	>6 et <9,5	>6,5	7,4
Matières en suspension	mg/L	15	15	2,5
Phosphore total	mg/L de P	--	0,075	0,001
Aluminium	mg/L	--	0,132	0,020
Arsenic	mg/L	0,2	0,105	0,00009
Cuivre	mg/L	0,3	0,005	0,0005
Fer	mg/L	3	3	0,6
Nickel	mg/L	0,5	0,034	0,006
Plomb	mg/L	0,2	0,00057	0,00010
Zinc	mg/L	0,5	0,077	0,004
Toxicité aiguë (truites)	Uta	0 mortalité	0 mortalité	0 mortalité
Toxicité aiguë (daphnies)	Uta	0 mortalité	0 mortalité	0 mortalité

Station météo

Stornoway a procédé à l'installation d'une deuxième station météorologique plus complète et à proximité du lac Lagopède. Elle permet une analyse des phénomènes météorologiques observés et donc une saine gestion des eaux sur l'ensemble du site minier Renard.



Gestion des matières résiduelles

Cherchant à allier le développement économique et la protection de l'environnement, Stornoway vise à réduire au maximum le gaspillage par une saine gestion des matières résiduelles. Les matières résiduelles recyclables ou valorisables sont triées à la source et récupérées dans des conteneurs dédiés. Après quoi elles sont transportées au sud pour leur revalorisation.



Habitat du poisson

En 2016, plusieurs activités ont été réalisées en lien avec les programmes de compensation, notamment une frayère existante de touladi dans le lac Lagopède qui a été agrandie. Les travaux ont permis d'augmenter la superficie d'habitat de fraie de plus de 450 m². Cet aménagement contribuera donc à augmenter la productivité du lac Lagopède.



Nos relations avec les maîtres de trappe

Stornoway a toujours pris bien soin de tenir informés les deux maîtres de trappe de la ligne de trappe M-11, et d'être le plus possible à leur écoute : Sydney Swallow et Emerson Swallow. À cet effet, plusieurs rencontres ont été tenues sur une base régulière en cours d'année afin de présenter l'avancement du projet et les défis rencontrés, et d'accommoder au besoin les voisins du projet Renard.



Sydney Swallow,
Maître de trappe

Emerson Swallow,
Maître de trappe



Porte ouverte à Mistissini et activité Mining Matters

En juin, une porte-ouverte annuelle a eu lieu au complexe sportif de Mistissini en parallèle avec une activité de sensibilisation au monde minier avec les élèves de secondaire 2 et 3 de l'école Voyageur Memorial School. Pour assurer le succès de cette activité, Stornoway avait demandé l'aide précieuse de Mining Matters, un organisme canadien de bienfaisance voué à apporter des connaissances et de la sensibilisation sur les ressources minérales du Canada pour les étudiants, les éducateurs et le grand public.



Site Culturel Cri

Le 25 mai, nous avons tenu l'inauguration officielle du site culturel cri de la mine. Plus de 200 travailleurs et invités ont assisté à cet événement où nous avons dégusté plusieurs mets traditionnels cris (original, outarde et castor) cuits sur le feu dans le tipi. Au cours de la cérémonie, nous avons honoré la mémoire de Roderick Swallow en appelant le site culturel cri à son nom. Roderick était le maître de trappe de la ligne de trappe sur laquelle la mine Renard est située. La cérémonie a permis de renforcer les liens entre les travailleurs ainsi que la relation entre Stornoway et la famille Swallow. Le Site Culturel Cri inclut une maison longue et un tipi et se veut un lieu de rassemblement pour faire connaître et partager les différentes cultures présentes au site.



Notre engagement communautaire

L'équipe de Stornoway, appuyée par des bénévoles de la région, a contribué à faire de la 6e édition du tournoi de golf Centraide-Stornoway. Une somme de \$51,129 a été amassée pour Centraide-Stornoway un succès. Ce montant est retourné en grande partie à des organismes d'aide aux démunis de la région.

Nous avons également poursuivi notre collaboration entre autres avec :

- la Manoir Pierre-Guérette de Chapais,
- la Guignolée de Chapais,
- la Fondation Excel,
- le Festival Folifret,
- Mistissini Fitness Challenge,
- Richesse Naturelles en Découverte,
- les Départements de génie des mines et de géologie de l'université Laval,
- les Organismes locaux de Chibougamau, Chapais et Mistissini.



Main d'œuvre au site minier

Les travaux de construction se sont poursuivis avec succès en 2016, ce qui a permis à Stornoway d'annoncer l'atteinte de la production commerciale en décembre. L'équipe de construction a réussi à battre l'échéancier prévu et de compléter le projet en deçà des budgets planifiés. Stornoway est très fière de la performance de tous les groupes de travailleurs et des entrepreneurs qui ont permis un tel niveau d'avancement.

Pour les douze mois de 2016, la main-d'œuvre journalière au site minier a été en moyenne de 389 travailleurs (Stornoway et entrepreneurs) dont 19 % étaient des Cris. Stornoway est très fière de l'ambiance de travail qui règne au site Renard et de la motivation de tous les travailleurs à faire de ce projet un succès collectif.

MAIN D'ŒUVRE
Moyenne totale mensuelle de travailleurs/jour au site minier

MOIS	Nombre moyen de travailleurs/jour	Nombre moyen de travailleurs cris/jour
Janvier	417	76
Février	464	75
Mars	522	77
Avril	538	79
Mai	433	74
Juin	356	71
Juillet	329	72
Août	337	78
Septembre	330	70
Octobre	341	69
Novembre	319	65
Décembre	278	53
Moyenne 2016	389	72 (%19)

« Je travaille chez Stornoway depuis plus de deux ans. Travailler avec l'équipe de direction m'inspire. J'ai des collègues sympathiques venant de différentes parties du monde et je suis fière de faire partie de cette entreprise. »

Eileen Coonishish
Assistante Administrative,
Usine de Procédé



Samir Esqaar et Eileen Coonishish





Jonathan Swallow,
Depuis 2010



Pierre Delaunière,
Depuis 2011

Les Pionniers du Camp Lagopède : Un bel exemple de persévérance

Plusieurs centaines de travailleurs de l'équipe de Stornoway et de ses entrepreneurs ont contribué au fil des ans au succès du projet Renard. Ici, nous voudrions souligner la persévérance de quelques-uns de ces pionniers du site minier Renard qui sont restés fidèles à Stornoway depuis maintenant plusieurs années. Ceux-ci ont été les témoins privilégiés de l'évolution du projet depuis l'époque du camp d'exploration au lac Lagopède jusqu'à l'opération minière dont nous sommes tous fiers aujourd'hui.



Pierre Marois,
Depuis 2011



Sylvain Dufour,
Depuis 2012



Frédéric Gravel,
Depuis 2012



Carol Lapointe,
Depuis 2012



Camp d'exploration Lagopède

« La mine Renard a apporté un renouveau dans la région de Chibougamau. En étant un point de service qui dessert plusieurs régions environnantes, l'aéroport de Chibougamau continuera d'être un point d'attache très important. Reliant les régions à la mine, ces activités font et feront grandir le développement économique et social. »

Sylvain Dufour,
Contremaître Mécanique Équipements Mobiles



Les Comités

Au cours de l'été 2016, les membres des différents comités ont de nouveau eu la chance de pouvoir apprécier l'avancement des travaux de construction. Les réunions de ces comités ont lieu au minimum une fois par trimestre afin de discuter des enjeux qui leurs sont propres et des retombées régionales en terme de contrats et d'emplois.

En septembre, une réunion du Comité Environnement s'est tenue à la mine de façon concomitante avec la visite de représentants du MDDELCC et de Pêche et Océans Canada. Les représentants de ces différents organismes ont pu apprécier les efforts de Stornoway dans la gestion des eaux.

Des visiteurs de marque

Plusieurs visites du site minier ont eu lieu en 2016 avec des élus régionaux et provinciaux. Les maires de Chapais, Steve Gamache et de Chibougamau, Manon Cyr, de même que le Grand Chef des Cris, Matthew Coon Come, ont eu l'occasion d'apprécier l'avancement des travaux de construction. De plus, le Ministre responsable des Affaires Autochtones, Geoffrey Kelly, et le député d'Ungava, Jean Boucher, en compagnie d'Abel Bosum, le chef négociateur des cris, et Gérald Longchap, le vice-chef de Mistissini, ont pu également prendre part à une tournée des installations de la mine Renard.



Visite du Grand Chef



Visite des maires

LES COMITÉS PRÉSENTEMENT RATTACHÉS AU PROJET RENARD

RENCONTRES EN 2016

Comité Renard – Mistissini & GCC (EI)	3 réunions et 1 visite de mine
Comité Formation et Emploi – Mistissini & GCC (EI)	4 réunions et 1 visite de mine
Comité Environnement – Mistissini & GCC (EI)	4 réunions et 1 visite de mine
Comité de Liaison Renard – Chapais & Chibougamau	3 réunions et 1 visite de mine



Visite du Ministre

Visite du Ministre

Les succès de 2016

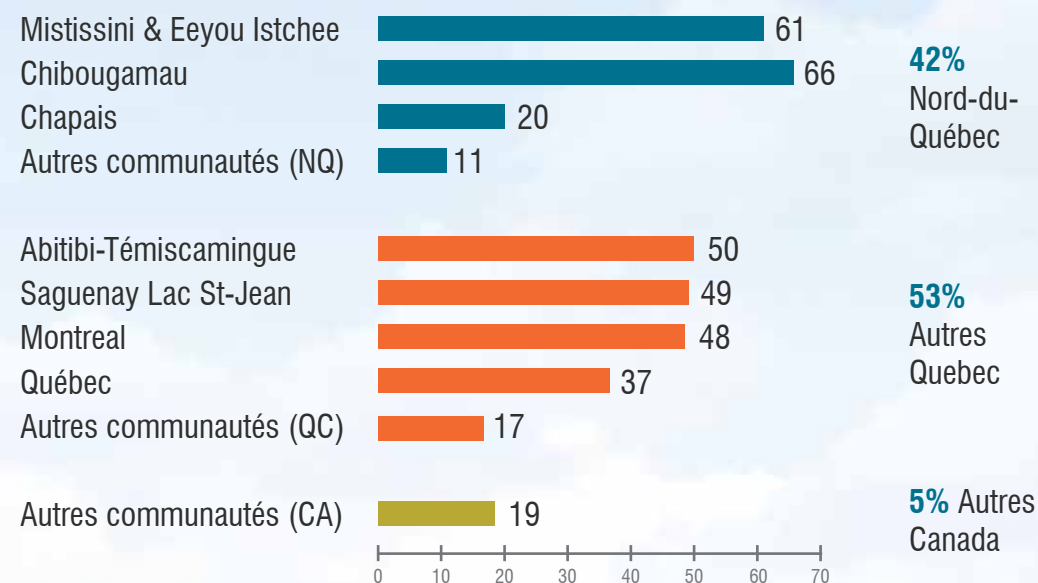
Le 15 juillet 2016, deux ans et cinq jours après le début de la construction de la mine Renard, les premières tonnes de minerai étaient maintenant traitées à l'usine et les premiers diamants de Renard avaient été récupérés. Puis, le 23 novembre, un premier lot de diamants était vendu sur les marchés internationaux lors d'une vente à l'encan à Anvers, en Belgique. Les premiers revenus après 20 ans d'efforts ! Enfin, en décembre,

Stornoway annonçait un autre jalon important, l'usine entrant en production commerciale, soit 60% de sa capacité nominale (6000 t/jour) pendant au moins 30 jours consécutifs. Une année de grandes réalisations.

Merci à tous pour votre contribution à nos succès de 2016!



Origine des 378 employés de la mine Renard



La croissance de la main d'œuvre

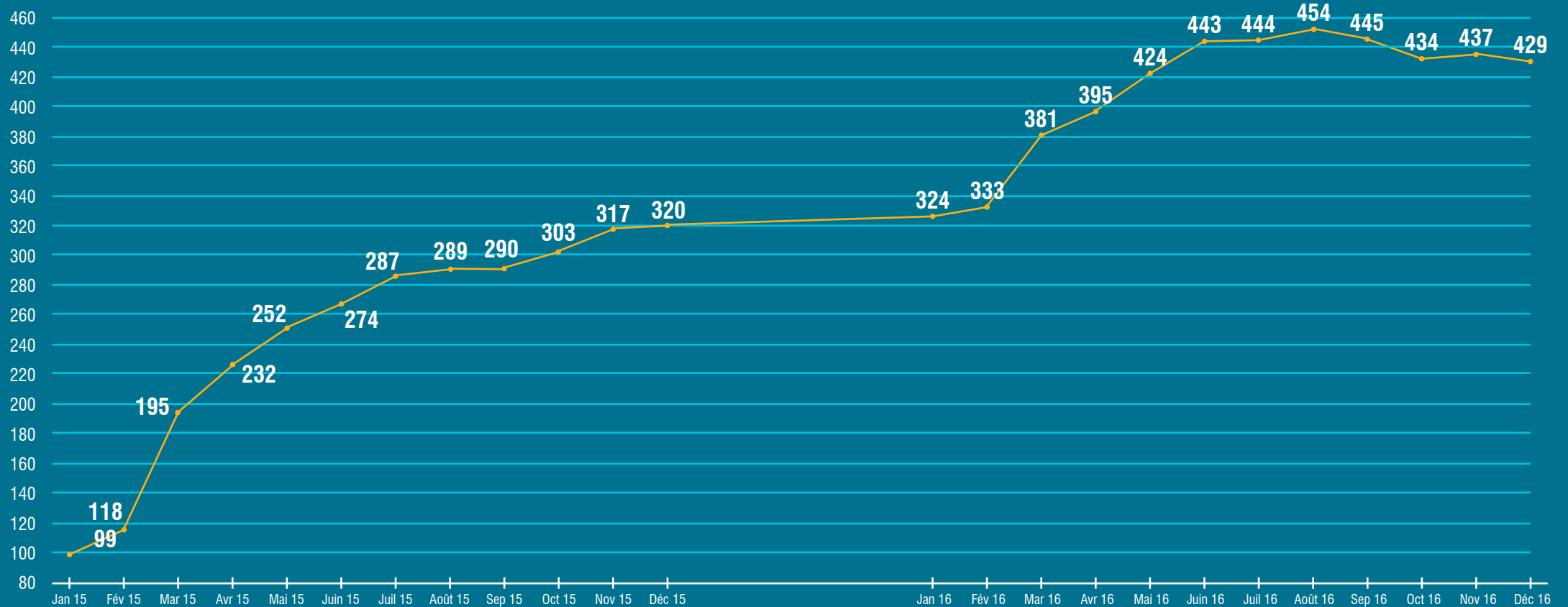
« Non seulement l'année 2016 a été le témoin d'une forte augmentation de la main d'œuvre, qui est passée de 320 employés en décembre 2015 à 429 à la fin 2016, mais elle a aussi vu la création de nombreux outils et pratiques visant à harmoniser les valeurs de la compagnie avec les façons de faire dans le but de maintenir un milieu de travail performant. L'équipe des ressources humaines a créé et mis en place des politiques et procédures pour assurer la saine gestion du recrutement, de l'ensemble des procédures liées aux avantages sociaux, à la rémunération, au développement,

au perfectionnement, à la gestion de la discipline au travail et aux mesures favorisant la diversité. Elle a su, surtout, développer son image « d'agent d'intégration et de changement continu » donnant ainsi forme aux processus et à la culture de la compagnie. Nous en sommes très fiers! »

Hélène Robitaille, Directrice, Ressources humaines et développement des talents



LE DÉPLOIEMENT DE LA MAIN-D'OEUVRE



Formation, développement et reconnaissance des compétences

« La formation professionnelle est le processus d'apprentissage qui permet à l'employé d'acquérir des compétences supplémentaires afin qu'il puisse contribuer au développement social, économique et culturel de son milieu. Plusieurs méthodes, toutes aussi efficaces les unes que les autres peuvent être utilisées mais Stornoway a opté entre autres pour le développement à l'interne par compagnonnage « coaching ».

En effet, il a été démontré que le jumelage d'employés expérimentés avec des travailleurs sans expérience est un investissement efficace et durable car il développe la coopération et l'esprit d'équipe, renforce le lien social, donne un sens au travail, favorise l'initiative et la créativité, réduit les tensions internes, lutte contre la discrimination et surtout, favorise l'échange du savoir et l'intégration. Dès 2016, l'équipe de formation de Stornoway s'était donnée comme objectif d'implanter une stratégie de développement utilisant le

compagnonnage. Aucun doute que celle-ci porte fruit : Plusieurs apprentis, encadrés par des instructeurs et l'équipe de formation sont ou seront bientôt en compagnonnage sur différentes fonctions allant d'apprentis opérateurs fosse et procédé, mineurs, planificateurs jusqu'à trieurs de diamants, agents d'approvisionnement, instructeurs et même coordonnateurs.

L'équipe de formation de Stornoway même sommes fiers de contribuer au développement d'une main d'œuvre forte et diversifiée, assurant une croissance stable et progressive de Stornoway. Les 16,800 heures consacrées au développement et au perfectionnement autant technique, environnemental, en santé et sécurité, qu'en intégration en 2016, en sont la preuve tangible. »



Bella Iserhoff,
Opérateur Camion Lourd - Classe 3

Diane Marois,
Directrice
développement
organisationnel



« Quand j'ai pris mon cours sur le processus minéral, j'ai fait beaucoup de sacrifices parce que j'avais déjà un emploi, que j'ai dû quitter, et j'ai également dû m'éloigner de ma famille pendant plusieurs mois pour suivre ce cours. Tout cela en valait la peine. Je travaille maintenant pour une grande compagnie, j'apprends constamment de nouvelles choses en avançant au fur et à mesure dans ma nouvelle carrière en tant qu'apprenti opérateur de récupération et j'ai une super équipe. »

Soloman Awashish, Apprenti Opérateur, Usine de Procédé

Étudiants du cours :
Conduite de machines de traitement du minerai, CFP Baie James



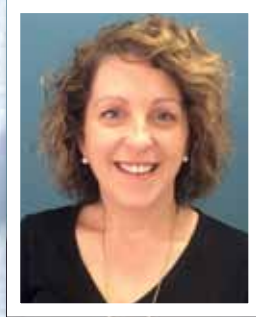
Stornoway soutient la formation et l'embauche des femmes dans le monde minier



« Je voudrais remercier Stornoway de m'avoir donné cette opportunité, je n'aurais jamais pensé faire ce genre de travail.

C'est une expérience incroyable et j'adore ce que je fais! »

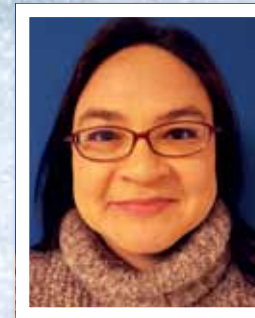
Jayleen Swallow,
Apprentie Trieuse de Diamants



« Avec les ressources humaines, faire partie d'une équipe prend tout son sens. Je suis entourée de collègues passionnées

avec qui j'ai le mandat de faire respecter les ententes locales et ainsi participer à l'embauche et à la rétention de main d'œuvre de la région en priorité. »

Nancy Ouellet,
Conseillère R.H.



« Depuis mon début d'emploi ici, je ne fais que m'enrichir de nouvelles connaissances. Les journées de travail sont bien remplies et très

intéressantes. En plus, je suis entourée de gens très dynamiques. Je commence une nouvelle carrière et je suis confiante que celle-ci apportera de bonnes opportunités à mon développement personnel et social, mais surtout à mon développement professionnel. Je suis très heureuse de faire partie de la superbe équipe de la Maintenance de Stornoway. »

Jenny Saganash,
Aide Planificatrice, Entretien



« Après avoir suivi un cours sur les minéraux et les métaux, j'ai commencé mon nouvel emploi en tant qu'opératrice en laboratoire chez Stornoway.

Au début, je ne réalisais pas à quel point l'opérateur de laboratoire était un rôle important jusqu'à ce que je commence à travailler. Je ne pensais pas que cet emploi changerait ma vie à ce point : rencontrer de nouvelles personnes, travailler en équipe. C'est comme faire partie d'une grande et heureuse famille. »

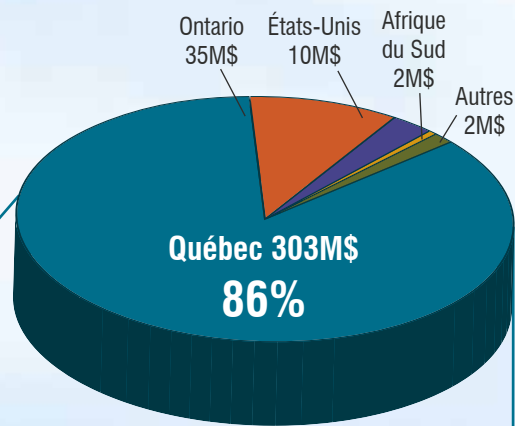
Deanna Joly,
Apprentie Opératrice, Usine de Procédé

TYPE DE FORMATION	EMPLOYÉS CRIS		EMPLOYÉS CHIBOUGAMAU & CHAPAIS		EMPLOYÉS AUTRES		TOTAL	
	# Employés	# Heures	# Employés	# Heures	# Employés	# Heures	# Employés	# Heures
DÉVELOPPEMENT	239	1381	353	1676	696	2639	1275	5618
ENVIRONNEMENT	45	45	39	39	52	52	134	134
SANTÉ & SÉCURITÉ	232	1520	463	3624	1312	8900	1997	13904
INTÉGRATION	173	376	180	494	527	1532	873	2386
TECHNIQUE	26	100	62	365	252	1282	339	1747
TOTAL	715	3422	1097	6198	2839	14405	4618	23789

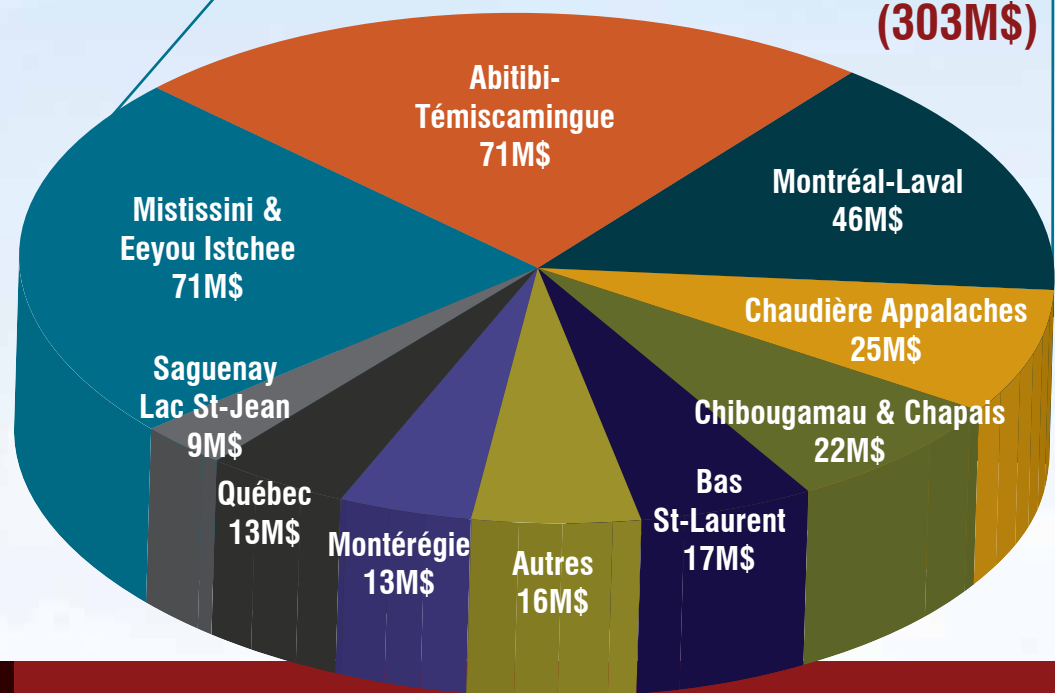
Un projet structurant pour la région et pour le Québec

Le projet Renard a nécessité des investissements de plus de 300M\$ en 2016 pour compléter sa mise en place. Cet investissement inclut les sommes nécessaires à la construction de la centrale énergétique, de l'usine de traitement, du développement de la mine souterraine et des opérations de la mine à ciel ouvert.

Dépenses encourues au projet Renard en 2016 (352M\$)



Dépenses encourues au Québec en 2016 (303M\$)



De nombreux fournisseurs de toutes les régions du Québec ont contribué au succès du projet Renard. Dans une approche de développement durable et de respect pour nos parties prenantes, Stornoway a privilégié l'attribution de contrats d'achat de biens et services à des entreprises locales et a ainsi contribué à l'essor économique de la région. Ainsi, 280 M\$ soit le tiers des contrats attribués durant la période 2013-2016, ont été attribués à des entreprises de Mistissini, Chibougamau ou Chapais.

Merci à tous nos partenaires.



« La collaboration exemplaire de la part de Stornoway pour l'ensemble du projet est un exemple parfait de réussite qui

nous a permis de grandir en tant que partenaire privilégié d'un projet majeur pour notre région. »

Patrick Biron,
Président Directeur Général, Biron

DÉPENSES ENCOURUES AU QUÉBEC

(en millions de dollars)

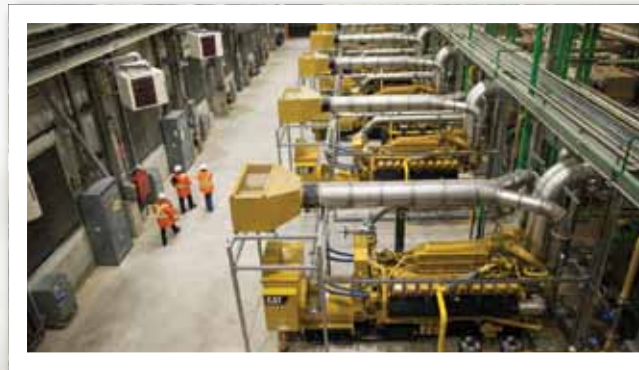
	2013	2014	2015	2016	Total
Mistissini - Cree Nation	37.8	31.4	77.0	70.8	217.0
Montréal - Laval	2.3	40.7	73.8	45.9	162.7
Abitibi-Témiscamingue	1.1	5.5	39.9	71.4	117.9
Chibougamau - Chapais	22.5	23.5	36.8	22.1	104.9
Chaudière-Appalaches	2.4	17.0	27.9	25.1	72.4
Bas St-Laurent	0.3	0.3	21.0	17.2	38.8
Montréal	4.5	2.6	12.2	12.9	32.2
Saguenay - Lac-St-Jean	2.9	3.9	14.1	8.7	29.7
Québec	1.4	3.0	8.3	12.9	25.6
Laurentides - Lanaudière	0.0	0.3	7.4	7.1	14.9
Mauricie	0.7	0.4	2.4	3.4	6.9
Cote Nord	0.1	0.3	1.8	3.6	5.8
Estrie	0.0	0.0	1.2	1.5	2.8
Autres	0.0	0.4	0.3	0.4	1.2
TOTAL	76.2	129.6	324.1	303.0	833.0



Juillet 2014 - Achèvement du financement et première pelletée de terre



...



Mars 2016 - Centrale énergétique



Mai 2016 - Ouverture du Site Culturel Cri



Avril 2016 - Usine de traitement des eaux minières



Juillet 2016 - Premier minerai à l'usine



Octobre 2016 - Ouverture Officielle de la mine



Novembre 2016 - Première vente



Décembre 2016 - Production commerciale



Mine **RENARD** Mine

OUVERTURE OPENING 19 OCT 2016




« Stornoway a mis en place une équipe de supervision responsable de l'ingénierie et de la construction qui avait à cœur la réussite du projet. Tous ensemble et avec le support d'un consortium d'entrepreneur Crie et des entrepreneurs spécialisés d'expérience qui avaient à leur actif des projets miniers d'envergure considérable, ils se sont assurés du

respect des échéanciers et des budgets tout en respectant les engagements que Stornoway avait pris. C'est avec fierté et le sens du devoir accompli que nous pouvons aujourd'hui rendre hommage à ces bâtisseurs qui ont fait de ce projet un succès. »

Jean-Guy Bisson, Surintendant Tuyauterie – Ingénierie & construction
& Mario Gendron, Directeur Construction – Ingénierie & construction





Ashton-SOQUEM Prix du
Prospecteur de l'Année 2002 :
Découverte de Renard



Ashton-SOQUEM réuni
14 ans plus tard à l'ouverture de la Mine, 2016

AVIS AU PUBLIC

Le chemin minier, tout comme le prolongement de la Route 167, sont opérationnels et accessibles au public. Cependant, il n'y a pas d'accès public au site minier. Nous souhaitons assurer un niveau de sécurité maximal sur cette route; c'est pourquoi nous souhaitons vous fournir les avis de sécurité suivants :

VOYAGEZ DE VOS RISQUES ET PÉRILS. VEUILLEZ VOYAGER DE FAÇON SÉCURITAIRE. SOYEZ PRÉPARÉS!

CHEMIN MINIER (du km 552 au km 648)

- ✔ Sur tous les ponts, la limite de vitesse est de 15 km/h
- ✔ Utilisez les feux clignotants d'urgence 4 positions pour tout arrêt sur l'accotement
- ✔ Laissez la priorité aux véhicules d'urgence, d'entretien et d'équipement lourd
- ✔ Emportez une trousse de premiers soins
- ✔ Transportez une roue de secours
- ✔ Transportez une radio CB ou une radio FM
- ✔ Emportez suffisamment de carburant pour un voyage aller-retour. Aucun carburant n'est disponible sur ce chemin
- ✔ Emportez suffisamment d'eau et de nourriture pour un voyage aller-retour
- ✔ Respectez en tout temps les limites de vitesse

PAS DE CARBURANT, PAS D'HÉBERGEMENT NI DE NOURRITURE SUR LA ROUTE OU SUR LE SITE MINIER



La limite de vitesse
entre le km 552 et le km
648 est de 50 km/h



Route étroite entre le km
552 et le km 648



Les ceintures de sécurité
sont OBLIGATOIRES en
tout temps

COORDONNÉES

Mistissini :

168 Main Street, Suite 103,
Mistissini, QC G0W 1C0
Tél. : 1.418.923.2696
Cel. : 1.581.991.1403

Longueuil :

1111, rue Saint-Charles O.,
Tour O., Bureau 400
Longueuil, QC J4K 5G4
Tél. : 1.450.616.5555
Télécopie : 1.450.674.2012


Vancouver :

118 – 980 West 1st Street
North Vancouver
BC V7P 3N4
Tél. : 1.604.983.7750
Télécopie : 1.604.987.7107


Chibougamau :

122, rue des Forces-Armées,
Chibougamau, QC G8P 2X9
Tél. : 1.418.748.4566
Télécopie : 1.418.748.4591

 @SWYDiamonds

 /swydiamonds

 /company/stornoway-diamond-corporation

 /swydiamonds

 www.stornowaydiamonds.com

